



ZOOM SUR

MESURER L'IMPACT DES BIBLIOTHÈQUES

UNE ÉTUDE MENÉE PAR LE CONSEIL DÉPARTEMENTAL DU VAL-D'OISE

NOLWENN BOURIC

L'idée de cette étude a émergé grâce aux expériences internationales telles que l'étude espagnole faite par l'organisation FESABID¹. Ce projet démontre l'intérêt économique des bibliothèques qui, pour 1 € investi, dégagent un service rendu d'une valeur oscillant entre 2,82 et 3,83 €. Dans cette même veine, l'étude menée par le conseil départemental du Val-d'Oise s'intéresse aux impacts de la bibliothèque du point de vue de la cohésion sociale, du développement éducatif et culturel et de l'activité économique. L'analyse de ces différents éléments est particulièrement pertinente dans la conjoncture actuelle. En effet, les budgets consacrés aux politiques publiques sont remis en question, d'où le développement de l'évaluation. L'objectif est de déterminer l'impact des différentes politiques afin d'examiner leur portée, leur complémentarité et de participer à leur priorisation. Le but ici est de proposer un support, le plus objectif possible, d'aide à la décision. Telle est la visée de cette étude appliquée à la lecture publique.

Cette démarche ne pouvant être menée avec la totalité des bibliothèques du Val-d'Oise en raison du temps et du budget impartis, la méthode de l'échantillonnage a été préférée.

Pour classer les 128 bibliothèques du département, il a été déterminé une série de critères

tels que l'implantation dans une communauté de communes ou d'agglomérations, la population, la localisation dans un quartier ou non, l'existence d'une librairie sur le territoire, la gestion associative, municipale ou intercommunale, le fonctionnement assuré par des bénévoles ou des professionnels, l'indice de développement humain (IDH) de la commune. Il a ainsi été décidé de retenir un effectif de treize bibliothèques.

Afin de respecter les caractéristiques du territoire du Val-d'Oise, l'échantillon a été sélectionné par représentation proportionnelle. Ont ainsi été retenues les bibliothèques d'Avernes, de Belloy-en-France, de Champagne-sur-Oise, de Commeny, d'Enghien-les-Bains, d'Ermont, de Jouy-le-Moutier, de Le Thillay, de Saint-Brice-sous-Forêt, de Saint-Gratien, de Saint-Ouen-l'Aumône, de Seugy et de Villiers-le-Bel.

Ces treize bibliothèques, partenaires, ont reçu dans un premier temps (décembre 2015) un questionnaire à remplir en ligne, fermé, rapide et léger.

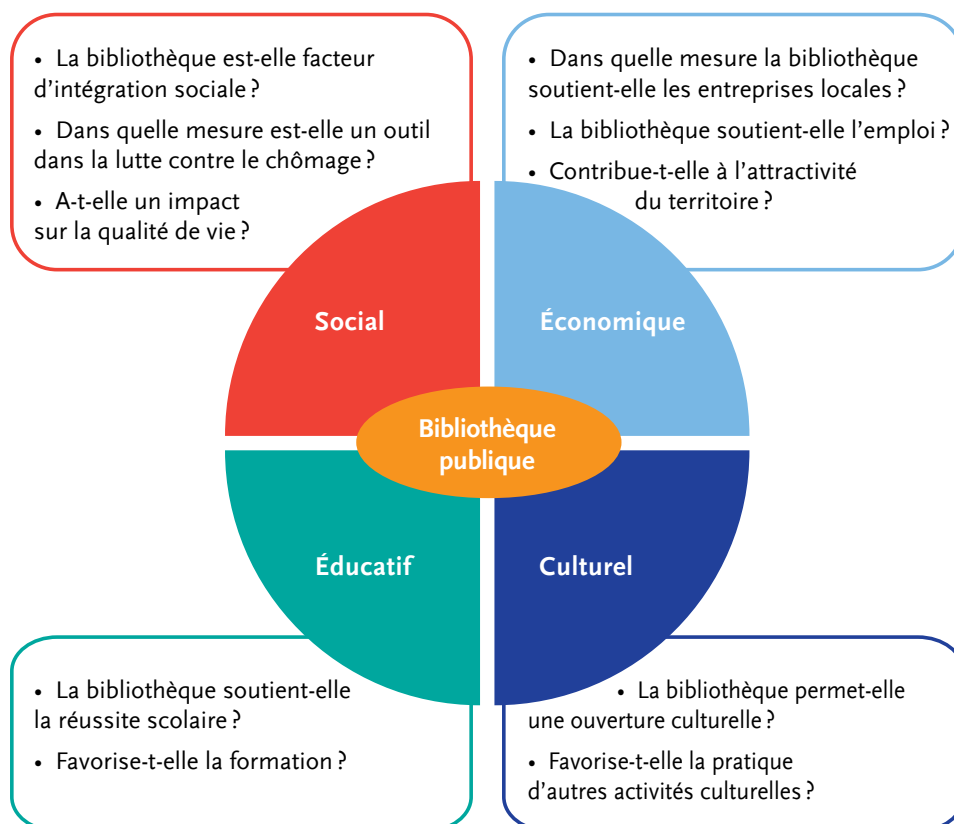
En fonction des réponses obtenues à cette première enquête et en collaboration avec les bibliothèques, des entretiens qualitatifs ont été proposés avec le personnel. Sont également menés des entretiens qualitatifs avec des usagers des bibliothèques et des élus dans la période de janvier à juin 2016.

¹ <http://www.fesabid.org/>

L'étude ainsi réalisée à partir des données collectées grâce aux bibliothèques partenaires donnera lieu à la réalisation de supports écrits et multimédias. Une demi-journée de restitution est prévue au niveau départemental en

septembre 2016, de même qu'une diffusion dans les congrès professionnels nationaux. De plus, une restitution personnalisée pourra être faite aux bibliothèques partenaires qui le souhaiteront.

CONTENU DU
QUESTIONNAIRE
THÉMATIQUE





RECUEIL DES
DONNÉES PAR
THÉMATIQUE

<u>THÉMATIQUES</u>	<u>LES INDICATEURS DE RÉPONSE</u>	<u>QUI VA CHERCHER LES RÉPONSES ?</u>
SOCIAL		
Facteur d'intégration sociale	✦ Le code postal du domicile des personnes travaillant à la bibliothèque	Questionnaire de seconde intention → BDVO/partenaires
	✦ Le niveau d'études des personnes travaillant à la bibliothèque	Questionnaire de première intention → partenaires
	✦ Présence de travailleurs RQTH	Questionnaire de seconde intention → BDVO/partenaires
	✦ Cours de langue	Questionnaire de première intention → partenaires
Outil de lutte contre le chômage	✦ Type de contrat des personnes travaillant à la bibliothèque	Questionnaire de première intention → partenaires
	✦ Actions de retour vers l'emploi	Questionnaire de première intention → partenaires
	✦ Accueil de permanences ou antennes des services sociaux	Questionnaire de première intention → partenaires
Facteur de qualité de vie	✦ Questionnaire santé publique	Questionnaire de seconde intention → BDVO/référents territoires/ usagers/non-usagers
	✦ Actions hors des murs	Questionnaire de première intention → partenaires Questionnaire de seconde intention → BDVO/partenaires
	✦ Actions avec les structures sociales	Questionnaire de première intention → partenaires Questionnaire de seconde intention → BDVO/partenaires

<u>THÉMATIQUES</u>	<u>LES INDICATEURS DE RÉPONSE</u>	<u>QUI VA CHERCHER LES RÉPONSES ?</u>
ÉDUCATIF		
Facteur de réussite scolaire	✦ Accueil de classes et actions auprès d'elles	Questionnaire de première intention → partenaires
	✦ Actions de soutien scolaire	Questionnaire de première intention → partenaires Questionnaire de seconde intention → BDVO/partenaires
Facteur de formation	✦ Actions de formation	Questionnaire de première intention → partenaires Questionnaire de seconde intention → BDVO/partenaires
	✦ Ressources d'auto-formation	Questionnaire de première intention → partenaires
ÉCONOMIQUE		
Soutien des entreprises locales	✦ Implantation géographique des fournisseurs	Questionnaire de première intention → partenaires
	✦ Actions avec les entreprises locales	Questionnaire de première intention → partenaires
Soutien de l'emploi		
Facteur de l'attractivité du territoire	✦ Visites de professionnels d'autres territoires	Questionnaire de première intention → partenaires
CULTUREL		
Facteur d'ouverture culturelle	✦ Actions avec d'autres structures culturelles	Questionnaire de première intention → partenaires
Initiateur d'autres pratiques culturelles	✦ Pratiques culturelles des usagers de la bibliothèque	Questionnaire de seconde intention → BDVO/référents territoires/usagers