

# Enquête statistique générale auprès des bibliothèques universitaires en 1980

La synthèse des résultats tirés de l'exploitation de l'enquête statistique générale auprès des bibliothèques universitaires pour l'année 1980 a été élaborée à partir des données fournies par l'ensemble des bibliothèques universitaires (60) à l'exception de la section sciences de la bibliothèque de l'université de Poitiers.

En 1980 la bibliothèque de l'université de Corse non encore ouverte n'entrait pas dans le cadre de l'enquête.

## Observations sur les tableaux

### Tableau n° 1 :

Ce tableau fait apparaître la richesse des collections des bibliothèques universitaires françaises :

- 17,4 millions de livres (volumes)
- 98 500 périodiques en cours (titres)

De 1979 à 1980 les collections de l'ensemble des bibliothèques universitaires françaises se sont accrues en théorie de 700 000 volumes. Ce chiffre est toutefois à minorer du fait de la réévaluation par la Sorbonne du chiffre de ses collections. L'accroissement réel s'élève environ à 410 000 volumes entre 1979 et 1980.

La richesse moyenne d'une bibliothèque interuniversitaire parisienne (RBUP comprise) s'élève à 946 000 livres (volumes) et 2 610 abonnements de périodiques en cours.

Ces chiffres élevés s'expliquent par l'importance des fonds anciens des bibliothèques de la Sorbonne, de Sainte-Geneviève et de Médecine.

Une bibliothèque universitaire parisienne possède en moyenne 92 000 livres et 860 abonnements de périodiques en cours.

En province, une bibliothèque desservant plus de 20 000 étudiants a en moyenne des collections de 445 260 livres (volumes) et 3 220 périodiques en cours (compte non tenu des données de la bibliothèque nationale et universitaire de Strasbourg dont les collections sont très importantes par rapport à l'ensemble des bibliothèques de ce groupe).

Les collections de la bibliothèque d'une université ayant moins de 5 000 étudiants s'élèvent à 32 000 volumes et 460 périodiques en cours.

Le rapport périodiques morts/périodiques vivants donne les résultats suivants :

● bibliothèques interuniversitaires parisiennes	2,99
● bibliothèques universitaires parisiennes	0,64
● bibliothèques de province	
Etudiants > 20 000	1,72
10 000 < Etudiants < 20 000	1,12
5 000 < Etudiants < 10 000	0,58
Etudiants < 5 000	0,38

Les grandes bibliothèques interuniversitaires parisiennes ont environ trois fois plus de périodiques morts que de périodiques vivants ; les jeunes bibliothèques de province en ont trois fois moins.

Les bibliothèques universitaires parisiennes ont moins de périodiques morts que les bibliothèques de province, à public égal mais elles sont de création plus récente.

Le pourcentage des collections en libre accès reste relativement constant : 13,07 % des collections en 1979 ; 13,86 % en 1980. Cette légère croissance s'explique surtout par l'augmentation de la proportion du libre accès dans les bibliothèques universitaires parisiennes, qui est passé en moyenne de 25,25 % en 1979 à 29,39 % en 1980.

### Tableaux n° 2, 3, 4 :

Les effectifs d'étudiants et d'enseignants chercheurs sont ceux communiqués par les sections des bibliothèques universitaires.

Ces effectifs sont établis à partir des chiffres transmis par l'université pour l'UER (Unité d'enseignement et de recherche) ou les UER desservies par la section, non compris les étudiants inscrits dans les IUT (Instituts universitaires de technologie).

Il existe pour Paris toujours les mêmes problèmes de recouvrement entre le public des bibliothèques universitaires parisiennes et

celui des bibliothèques interuniversitaires de Paris. Ont été inscrits les chiffres de lecteurs déclarés par les établissements afin de permettre de mieux suivre leur activité mais il est évident que le chiffre global d'étudiants sur Paris et sur la France entière est, en conséquence, inexact. A titre de comparaison pour la rentrée 1979-1980, le SIGES (1) comptabilisait 852 000 étudiants (dont 52 361 étudiants d'IUT).

Au niveau national 50 % des lecteurs potentiels sont inscrits dans une bibliothèque universitaire. La répartition par discipline du nombre moyen de documents prêtés à domicile par lecteur inscrit en 1980 est la suivante :

- Droit : 6,27
- Lettres : 7,78
- Médecine : 12,11
- Pharmacie : 6,02
- Sciences : 9,01
- Droit-Lettres : 6,90
- Médecine-Pharmacie : 5,44

En moyenne, un lecteur inscrit dans une bibliothèque emprunte à domicile 7 documents par an.

Le nombre moyen de documents prêtés à domicile (3 400 000) par rapport au nombre des lecteurs inscrits (491 330) et à l'importance des collections des bibliothèques (17 400 000 volumes pour les seuls livres) montre une rotation très faible des fonds des bibliothèques universitaires.

#### Tableaux n° 5 et 6 :

Les emplois ouverts sur le budget de l'état comprennent le personnel scientifique (conservateurs, bibliothécaires contractuels spécialistes, bibliothécaires contractuels), le personnel technique (sous-bibliothécaires, sous-bibliothécaires contractuels, assistants contractuels) et le personnel de service (magasiniers, gardiens).

#### Tableau n° 7 :

Depuis 1976 jusqu'en 1979 la part des droits de bibliothèque dans les recettes de ces établissements n'a cessé de baisser. En 1980 cette proportion se stabilise par rapport à 1979 (15 % en 1976 ; 12,50 % en 1977 ; 11,56 % en 1978 ; 10,57 % en 1979 ; 10,81 % en 1980).

Les recettes diverses (subventions collectivités publiques, subventions diverses, recettes exceptionnelles, produits accessoires et « autres recettes en capital ») continuent à représenter une part de plus en plus importante des recettes de fonctionnement des bibliothèques (8 % en 1976 ; 10,5 % en 1977 ; 12,39 % en 1979 ; 16,14 % en 1980).

En 1979, les recettes diverses des bibliothèques parisiennes représentaient 8,16 % des recettes totales. En 1980 ces recettes diverses représentent 14,8 % des recettes totales.

#### Tableau n° 8 :

Evolution de la répartition des dépenses des bibliothèques de 1976 à 1980 :

	% dépenses locaux	% dépenses de fonctionnement général	% dépenses consacrées aux acquisitions documentaires	% dépenses de reliure
1976	27	11	48	4
1977	29	15,5	45,5	4
1978	27,59	15,76	48,67	3,21
1979	27,69	18,68	46,19	3,75
1980	30,14	21,22	43,07	2,47

La part des dépenses de locaux s'est élevée en 1980 par rapport à 1979 d'environ 9 %.

Le coût moyen des dépenses de locaux par m<sup>2</sup> s'élève en moyenne à 48,47 F. Depuis 1975 ce coût n'a cessé d'augmenter :

- 27,14 F en 1975
- 31,77 F en 1976
- 36,60 F en 1977
- 41,00 F en 1979

Ce coût en 1980 s'élève à 42,23 F pour les bibliothèques de province et à 66,90 F pour les établissements parisiens.

En 1980, au niveau national, les bibliothèques universitaires consacrent 28,49 F par m<sup>2</sup> pour les dépenses d'énergie dont 20,80 F/m<sup>2</sup> de dépenses de chauffage. On constate des disparités selon les établissements ainsi, en moyenne, les dépenses d'énergie s'élèvent à 25,71 F par m<sup>2</sup> pour les bibliothèques de province (dont 19,57 F pour le chauffage), alors que les établissements parisiens dépendent 39,26 F par m<sup>2</sup>, dont 25,58 F pour le chauffage.

(1) Service de l'informatique de gestion et des statistiques au ministère de l'Education nationale.

Les dépenses de fonctionnement général continuent de représenter une part importante de l'ensemble des dépenses des bibliothèques : + 19 % de 1978 à 1979 ; + 14 % de 1979 à 1980.

L'accroissement de la part des dépenses de locaux et de fonctionnement général a eu pour conséquence une réduction de la proportion des crédits employés à des fins documentaires. En effet, alors que ces dépenses (reliure comprise) s'élevaient à 52 % environ des dépenses globales en 1976, elles ne représentent plus en 1980 que 45,5 % des dépenses totales des bibliothèques.

#### Tableau n° 9 :

Le montant des recettes totales apparaît pour chaque bibliothèque, ainsi que leur ventilation par origine.

#### Tableau n° 10 :

Pour chaque bibliothèque le montant des dépenses totales est indiqué ainsi que leur répartition par nature (dépenses de locaux, de fonctionnement général, de documentation, de reliure).

Ces données sont extraites du questionnaire financier. Les proportions de dépenses documentaires par rapport aux dépenses totales correspondent aux dépenses effectuées pendant l'exercice budgétaire 1980.

#### Tableau n° 11 :

Comme déjà depuis plusieurs années, le ratio des dépenses documentaires par étudiant est calculé d'après les sommes inscrites sur les questionnaires « sections », il correspond aux documents réellement entrés dans les sections en 1980 et acquis sur crédits de fonctionnement, de renouvellement de matériel et de premier équipement. On constate cette année une baisse importante des dépenses documentaires par étudiant (7,6 % par rapport à 1979).

Par discipline les dépenses documentaires par étudiant s'élèvent à :

	Ouvrages	Périodiques
Lettres	24,40 F	12,54 F
Droit	12,79 F	14,48 F
Sciences	12,31 F	21,40 F
Médecine	15,21 F	54,45 F
Pharmacie	18,17 F	53,11 F

#### Tableau n° 12 :

En 1980, les bibliothèques universitaires françaises ont consacré 16,7 millions de

francs à l'achat de livres et ont acquis 177 196 volumes.

23,5 millions de francs sont consacrés aux abonnements de 61 372 titres de périodiques.

Une comparaison avec les données de 1979 montre que les bibliothèques en 1980 ont acquis en moyenne 17 % de monographies de moins qu'en 1979 pour un montant de dépenses supérieur de 3 %.

Les abonnements de périodiques sont restés relativement stables et cela pour une dépense supérieure de 15 %.

En 1980, 35 % des dépenses de monographies sont étrangères et concourent à acquérir 24 % du nombre total des acquisitions de monographies.

71 % des dépenses de périodiques sont utilisées pour les abonnements à des publications étrangères qui représentent 54 % du nombre total d'abonnement souscrits.

#### Tableaux n° 14-15-16-17 :

Ces tableaux fournissent par discipline les acquisitions et dépenses documentaires des bibliothèques.

#### Tableau n° 18 :

Parmi les dépenses documentaires consacrées aux monographies, 18,40 % reposent sur des crédits CNL (Centre national des lettres) (13,14 % en 1979). 8,36 % des abonnements de périodiques sont souscrits sur crédits CNL (6,85 % en 1979).

En 1980, 36 862 volumes ont été payés sur les crédits CNL et 7 057 abonnements ont été souscrits.

#### Tableaux n° 19 et 20 :

Les dons et échanges représentent en 1980, 44 % du total des entrées de monographies et 37 % des entrées de périodiques.

Ces proportions sont très variables selon les établissements, pour les bibliothèques interuniversitaires parisiennes les dons et échanges représentent en moyenne 66 % des entrées de monographies.

#### Tableau n° 21 :

A titre indicatif sont calculés les coûts moyens des monographies et des périodiques, selon les disciplines, à partir des dépenses documentaires effectuées par les bibliothèques et du nombre correspondant d'acquisitions.

Ce calcul fait sur des grandes masses ne peut être qu'approximatif. En tout état de cause, les coûts moyens obtenus sont inférieurs aux coûts réels.

### *Liste des tableaux et schémas*

1. Etat des collections par bibliothèque et par type de documents.
2. Public. Enseignants et chercheurs par discipline.
3. Public. Etudiants par discipline.
4. Prêt à domicile. Nombre de documents prêtés par bibliothèque.
5. Personnel. Emplois ouverts sur le budget de l'Etat. Effectif total.
6. Personnel. Emplois ouverts et taux d'encadrement par bibliothèque.
7. Répartition des recettes ordinaires de fonctionnement par origine.
8. Répartition des dépenses courantes par nature.
9. Recettes de fonctionnement par origine et par bibliothèque.
10. Pourcentage des dépenses par nature et par bibliothèque.
11. Dépenses documentaires par étudiant et par bibliothèque.
12. Acquisitions et dépenses documentaires par bibliothèque.
13. Acquisitions et dépenses documentaires par étudiant.
14. Répartition par discipline des monographies acquises.
15. Montant total des achats de monographies par discipline.
16. Répartition par discipline des abonnements de périodiques.
17. Montant total des abonnements de périodiques. Répartition par discipline.
18. Dépenses documentaires et crédits accordés par le Centre national des lettres.
19. Pourcentage par discipline des dons et échanges par rapport au total des entrées de monographies.
20. Pourcentage par discipline des dons et échanges par rapport au total des entrées de périodiques.
21. Coût moyen de la documentation selon les disciplines en 1980.
22. Bibliothèques universitaires en 1980. Données principales.

### *Signes utilisés*

- \*Donnée incomplète.  
 — Donnée indisponible.

## I. ETAT DES COLLECTIONS PAR BIBLIOTHEQUE ET PAR TYPE DE DOCUMENTS

Bibliothèques	Livres (Mètres linéaires)	Périodiques (Mètres linéaires)	Thèses et Mémoires (Mètres linéaires)	Total Collections (Mètres linéaires)	% Libre Accès	Livres (Volumes)	Périodiques		Micro- copies (Unités matérielles)	Documents divers (Unités matérielles)
							Titres Morts	Titres en cours		
Aix-Marseille	11 644	14 956	4 472	31 072	15,15	355 751	6 814	4 327	723	1 465
Amiens	2 851	2 018	966	5 835	19,91	112 272	914	999	670	2 548
Angers	2 223	867	144	3 234	19,75	73 533	404	613	82	1 055
Antilles-Guyane	1 143	661	33	1 837	11,29	46 760	260	703	135	343
Avignon	1 068	144	22	1 234	14,29	34 041	72	306	0	4 656
Besançon	8 385	7 542	4 506	20 433	4,83	191 409	1 988	1 658	99	1 014
Bordeaux	15 394	13 350	4 726	33 470	22,77	509 930	*4 150	*2 762	11 169	409
Brest	1 952	1 409	200	3 561	27,12	76 148	446	933	29	1 003
Caen	9 594	6 400	1 250	17 244	22,90	338 440	1 650	1 969	529	303
Chambéry	1 178	888	116	2 182	23,08	51 840	150	421	0	0
Clermont-Ferrand	8 390	9 537	2 135	20 062	14,09	260 989	2 363	1 793	2 801	91
Compiègne	460	1 400	5	1 865	48,92	18 116	452	840	16 015	100
Dijon	4 702	5 075	1 918	11 695	8,26	174 600	2 201	1 867	1 364	1 045
Grenoble	12 818	7 646	3 059	23 523	16,57	447 580	4 721	3 357	132	1 433
La Réunion	865	575	95	1 535	42,62	28 000	220	391	120	0
Le Mans	965	659	50	1 674	27,22	32 788	305	494	686	250
Lille	11 121	7 860	3 884	22 865	8,58	338 180	5 506	3 001	9 730	2 487
Limoges	2 649	2 158	835	5 642	20,22	74 637	807	884	28	0
Lyon	16 112	14 874	5 001	35 987	18,22	625 066	*4 357	2 833	1 788	9 184
Metz	1 350	620	104	2 074	20,51	41 800	0	415	340	0
Montpellier	16 677	*9 040	5 801	31 518	10,93	555 370	*4 603	3 105	462	859
Mulhouse	747	465	94	1 306	66,76	32 824	173	250	16	0
Nancy	8 716	7 581	3 055	19 352	16,65	289 974	1 743	2 884	23 353	1 452
Nantes	5 081	6 202	2 285	13 568	25,26	108 598	2 243	1 260	25 709	12 795
Nice	6 098	4 623	1 182	11 903	46,67	158 619	1 427	1 629	1 480	2 864
Orléans	1 259	1 993	255	3 507	28,35	66 002	529	632	491	826
Pau	2 068	1 251	172	3 491	14,66	72 399	332	677	623	22
Perpignan	880	690	140	1 710	13,44	45 897	18	461	0	0
Poitiers	7 069	5 002	1 924	13 995	8,39	189 512	3 087	1 533	2 486	431
Reims	4 371	3 050	840	8 261	27,66	140 381	1 058	1 747	1 978	263
Rennes	8 999	5 674	3 245	17 918	39,50	424 022	5 201	2 807	411	1 584
Rouen	*2 548	*1 321	*145	*4 014	0	*81 170	*423	*898	*117	*0
Saint-Etienne	1 736	860	113	2 709	50,10	53 560	298	690	1 131	108
Strasbourg	33 270	15 802	2 888	51 960	6,25	1 290 704	15 199	7 519	3 964	134 514
Toulon	332	228	0	560	0	16 068	12	415	427	0
Toulouse	11 727	11 872	3 741	27 340	12,74	461 452	5 482	3 531	6 545	1 551
Tours	2 520	2 400	1 166	6 086	23,16	99 852	542	1 195	1 255	12
Valenciennes	495	345	14	854	21,04	14 917	70	308	3	0
Total	*229 457	*177 038	*60 581	*467 076	17,10	*7 933 201	*80 220	*62 107	*117 479	*184 667
Paris I	811	574	55	1 440	52,26	46 806	27	340	2	16
Paris III	2 183	494	100	2 777	35,70	78 260	39	425	19	0
Paris IV	3 512	639	62	4 213	6,21	106 207	500	365	104	204
Paris V	1 389	1 060	305	2 754	34,19	48 983	172	617	62	53
Paris VI	752	1 727	126	2 605	25,49	30 233	726	598	35	1 781
Paris VII	*888	*434	*69	*1 391	0	*25 261	175	410	0	0
Paris VIII	4 094	1 076	142	5 312	25,37	121 643	281	948	610	169
Paris IX	1 460	1 790	45	3 295	0	63 619	406	1 265	968	0
Paris X	6 914	*1 810	65	*8 789	54,91	261 000	0	2 186	106	0
Paris XI	3 614	9 427	710	13 751	13,10	132 505	3 774	1 212	33 778	1 699 483(1)
Paris XII	2 631	1 414	122	4 167	46,99	96 346	244	864	8	153
Paris XIII	2 943	1 207	36	4 186	62,61	93 179	286	1 064	1 734	0
Total	*31 191	*21 652	*1 837	*54 680	29,39	1 104 042	6 630	10 294	37 426	1 701 859
RBUP	1 300	0	0	1 300	0	38 794	3	4	0	804
Sorbonne	71 789	*11 035	2 998	85 822	2,52	2 535 991	8 638	6 798	1 412	22 815
Cujas	9 400	10 000	4 600	24 000	2,12	417 000	2 117	3 965	48	0
Sainte-Geneviève	77 458	7 200	0	84 658	0	2 712 000	10 536	1 904	182	445
INALCO	10 375	0	0	10 375	2,93	504 311	4 239	1 238	407	983
BAA	5 117	1 850	15	6 982	3,97	388 877	3 329	1 043	3 605	230 195
Médecine	9 889	20 972	4 603	35 464	2,09	1 001 821	16 940	3 491	216	4 238
Pharmacie	2 021	5 030	549	7 600	4,34	78 805	3 162	941	1 083	19 008
Jussieu	4 237	8 876	2 379	15 492	49,48	122 010	2 040	2 993	1 970	3 714
BDIC	14 904	17 585	0	32 489	0,89	553 000	27 066	3 725	1 354	899 827
Total	206 490	82 548	15 144	304 182	4,74	8 352 609	78 070	26 102	10 277	1 182 029
Total Paris	237 681	104 200	16 981	358 862	8,79	9 456 651	84 700	36 396	47 703	2 883 888
Total France entière	*467 138	*281 238	*77 562	*825 938	13,86	*17 389 852	*164 920	*98 503	*165 182	*3 068 555

(1) Collection de brevets depuis l'origine jusqu'en 1972.

## 2. PUBLIC - ENSEIGNANTS ET CHERCHEURS

	Droit	Lettres	Médecine	Pharmacie	Sciences	Droit Lettres	Médecine Pharmacie	Divers	Ensemble BU
Paris et région parisienne	3 678	*3 663	*4 279	954	4 953	2 539	0	*2 107	*22 173
● BIU	2 818	*933	—	486	3 358	0	0	—	*7 595
● BU	860	2 730	4 279	468	1 595	2 539	0	2 107	14 578
Province	4 001	*6 620	*3 192	703	14 066	4 161	5 374	*3 110	*41 227
Etudiants > 20 000	3 070	*4 705	*2 943	703	10 002	2 255	2 920	*490	*27 088
10 000 < Etudiants < 20 000	575	1 225	154	0	3 114	1 033	1 877	0	7 978
5 000 < Etudiants < 10 000	356	491	95	0	647	654	577	732	3 552
Etudiants < 5 000	0	199	0	0	303	219	0	1 888	2 609
France entière	7 679	*10 283	*7 471	1 657	19 019	6 700	5 374	*5 217	*63 400

## 3. PUBLIC - ETUDIANTS

	Adminis- tration	Droit	Lettres	Méde- cine	Pharmacie	Sciences	Droit Lettres	Méde- cine Phar- macie	Divers	Ensem- ble BU
Paris et région parisienne	0	49 615	*64 540	*42 353	9 315	43 444	44 925	0	*39 199	*293 391
● BIU	0	32 587	*9 813	—	4 990	32 289	0	0	—	*79 679
● BU	0	17 028	54 727	42 353	4 325	11 155	44 925	0	39 199	213 712
Province	62	93 027	106 982	48 126	12 775	108 345	85 578	*71 012	37 896	*563 803
Etudiants > 20 000	62	67 030	73 792	44 148	12 775	74 524	39 773	34 672	7 896	354 672
10 000 < Etudiants < 20 000	0	16 494	24 214	2 789	0	25 021	29 069	26 940	0	124 527
5 000 < Etudiants < 10 000	0	9 503	7 272	1 189	0	*6 135	*14 232	*9 400	18 107	65 838
Etudiants < 5 000	0	0	1 704	0	0	2 665	2 504	0	21 305	28 178
France entière	62	142 642	*171 522	*90 479	22 090	151 789	*130 503	*71 012	*77 095	*857 194

4. PRÊT A DOMICILE  
 Nombre de documents prêtés par bibliothèque

Bibliothèques	Etudiants	Lecteurs		Documents prêtés (Prêts à domicile)
		Enseignants et chercheurs	Total lecteurs (universitaires)	
Toulouse.....	47 923	3 022	50 945	162 795
Aix-Marseille.....	47 030	3 117	50 147	163 628
Lyon.....	43 972	3 348	47 320	250 656
Bordeaux.....	41 087	2 396	43 483	206 416
Lille.....	37 977	1 945	39 922	146 605
Montpellier.....	32 627	2 355	34 982	124 919
Grenoble.....	30 249	4 224	34 473	130 201
Strasbourg.....	27 629	3 080	30 709	110 095
Nancy.....	23 906	2 147	26 053	120 856
Rennes.....	22 272	1 454	23 726	124 901
Clermont-Ferrand.....	18 160	1 209	19 369	109 299
Nice.....	17 017	989	18 006	79 108
Nantes.....	15 288	1 277	16 565	55 719
Tours.....	14 327	646	14 973	45 488
Dijon.....	14 077	713	14 790	71 536
Reims.....	12 549	939	13 488	70 313
Besançon.....	11 286	791	12 077	51 894
Rouen.....	11 056	621	11 677	27 549
Caen.....	10 767	793	11 560	59 134
Poitiers.....	8 807	433	9 240	59 271
Amiens.....	8 469	494	8 963	55 063
Angers.....	7 111	365	7 476	31 190
Brest.....	6 919	551	7 470	39 882
Limoges.....	6 783	344	7 127	16 879
Orléans.....	6 544	567	7 111	16 595
Pau.....	5 928	376	6 304	11 917
Saint-Etienne.....	5 865	422	6 287	44 183
Metz.....	4 706	248	4 954	17 882
Valenciennes.....	3 039	351	3 390	18 566
Le Mans.....	3 024	304	3 328	13 604
Perpignan.....	2 844	204	3 048	12 689
Toulon.....	2 580	260	2 840	10 095
Chambéry.....	2 512	327	2 839	12 761
Antilles-Guyane.....	2 452	249	2 701	25 998
Mulhouse.....	2 296	272	2 568	17 470
Avignon.....	1 553	145	1 698	19 893
La Réunion.....	1 949	71	2 020	13 591
Compiègne.....	1 223	178	1 401	17 653
Total Province	563 803	41 227	605 030	2 566 294
Paris VIII.....	28 478	1 284	29 762	4 997
Paris I.....	26 241	2 123	28 364	47 587
Paris X.....	25 110	1 312	26 422	16 383
Paris VII.....	22 565	1 539	24 104	43 005
Paris V.....	22 016	1 381	23 397	98 353
Paris III.....	20 505	1 070	21 575	20 273
Paris XI.....	19 740	2 243	27 983	105 933
Paris VI.....	14 525	1 315	15 840	30 960
Paris XIII.....	11 737	605	12 342	36 396
Paris XII.....	11 634	894	12 528	63 645
Paris IV.....	6 492	447	6 939	21 084
Paris IX.....	4 669	365	5 034	39 994
Cujas.....	32 587	2 818	35 405	39 180
Jussieu.....	32 289	3 358	35 647	152 646
INALCO.....	8 911	455	9 366	190
Pharmacie.....	4 990	486	5 476	13 611
BAA.....	902	478	1 380	0
RBUP.....	—	—	—	3 356
Sorbonne.....	—	—	—	83 983
Sainte-Geneviève.....	—	—	—	0
Médecine.....	—	—	—	18 724
BDIC.....	—	—	—	1 475
Total Paris	*293 391	*22 173	*321 564	841 775
Total France entière	*857 194	*63 400	*926 594	3 408 069

## 5. PERSONNEL

Emplois ouverts sur le budget de l'état. Effectif total.

	Adminis- tration	Droit	Lettres	Médecine	Pharmacie	Sciences	Droit Lettres	Médecine Pharmacie	Divers	Ensemble BU
Paris et région parisienne	81	106	369	144	39	141	50	0	209	1 139
• BIU	41	59	237	66	26	78	0	0	102	609
• BU	40	47	132	78	13	63	50	0	107	530
Province	277	229	379	133	43	352	256	196	164	2 029
Etudiants > 20 000	148	147	243	116	43	193	105	67	40	1 102
10 000 < Etudiants < 20 000	69	52	98	11	0	111	96	97	0	534
5 000 < Etudiants < 10 000	50	30	32	6	0	34	45	32	14	243
Etudiants < 5 000	10	0	6	0	0	14	10	0	110	150
France entière	358	335	748	277	82	493	306	196	373	3 168

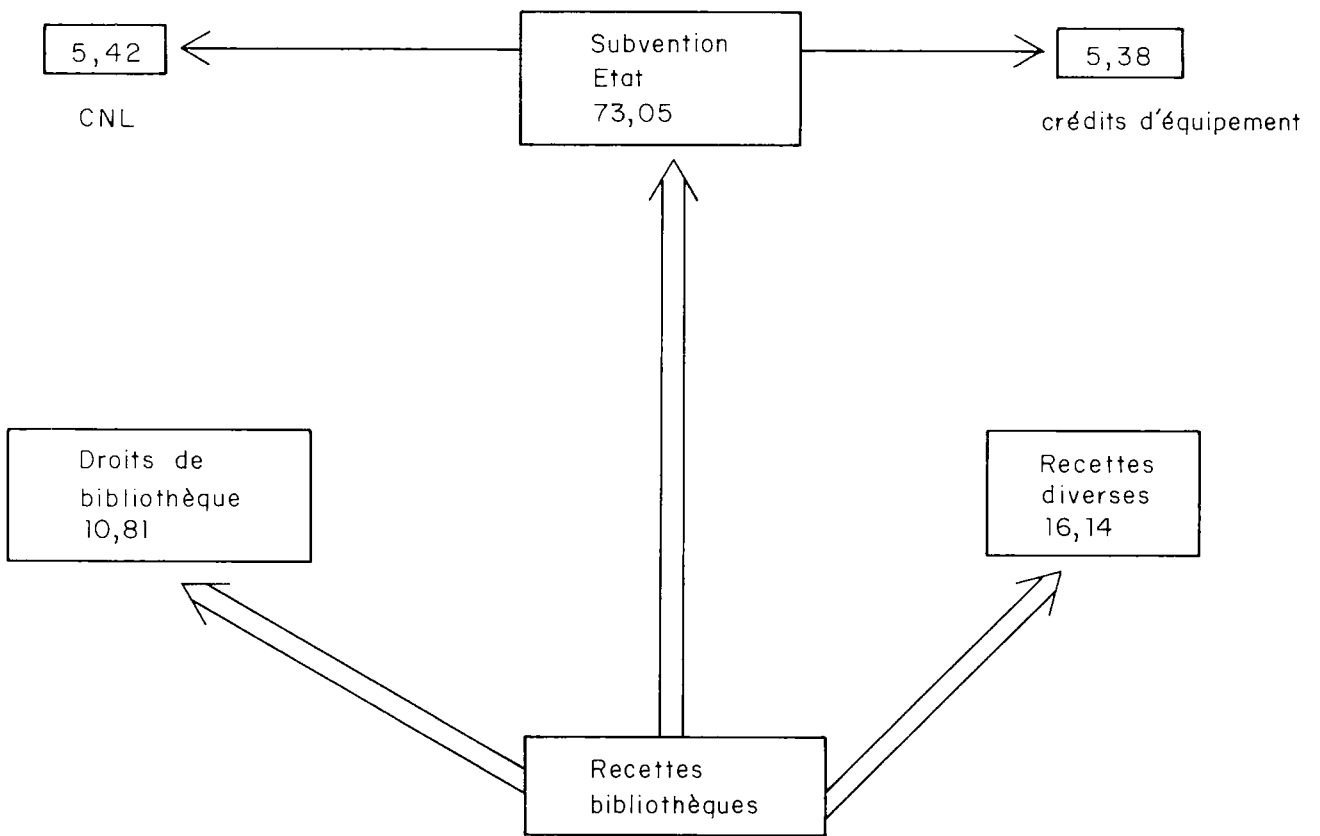


## 6. PERSONNEL ET TAUX D'ENCADREMENT

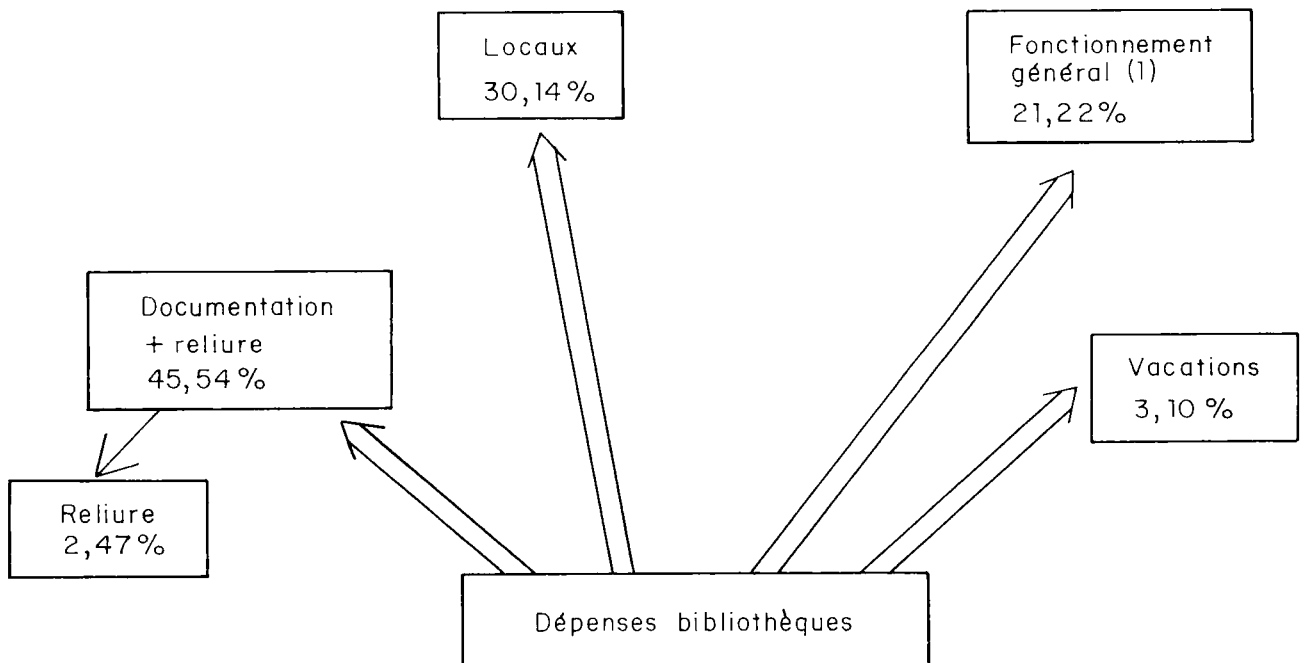
Bibliothèques	Personnel		Encadrement	
	Nombre total d'emplois ouverts sur le budget de l'Etat	% d'agents personnel scientifique et technique	Nombre d'enseignants par personnel scientifique et technique	Nombre d'étudiants par personnel scientifique et technique
Toulouse . . . . .	113	37	71	1 141
Aix-Marseille . . . . .	143	37	57	870
Lyon . . . . .	124	42	63	829
Bordeaux . . . . .	112	41	52	893
Lille . . . . .	101	40	47	926
Montpellier . . . . .	107	43	50	694
Grenoble . . . . .	101	35	117	840
Strasbourg . . . . .	142	34	62	563
Nancy . . . . .	82	46	56	629
Rennes . . . . .	77	36	51	795
Clermont-Ferrand . . . . .	88	40	33	504
Nice . . . . .	75	40	32	567
Nantes . . . . .	71	42	42	509
Tours . . . . .	40	42	38	842
Dijon . . . . .	54	40	32	639
Reims . . . . .	48	39	49	660
Besançon . . . . .	56	46	30	434
Rouen . . . . .	42	42	34	614
Caen . . . . .	60	41	31	430
Poitiers . . . . .	47	42	21	440
Amiens . . . . .	43	48	23	403
Angers . . . . .	15	53	45	888
Brest . . . . .	22	45	55	691
Limoges . . . . .	35	42	22	452
Orléans . . . . .	27	44	47	545
Pau . . . . .	27	40	34	538
Saint-Etienne . . . . .	27	37	42	586
Metz . . . . .	18	38	35	672
Valenciennes . . . . .	8	37	117	1 013
Le Mans . . . . .	21	47	30	302
Perpignan . . . . .	17	35	34	474
Toulon . . . . .	9	44	65	645
Chambéry . . . . .	14	42	54	418
Antilles-Guyane . . . . .	19	42	31	306
Mulhouse . . . . .	11	45	54	459
Avignon . . . . .	5	40	72	776
La Réunion . . . . .	14	35	14	389
Compiègne . . . . .	14	42	29	203
Total Province	2 029	40	50	687
Paris VIII . . . . .	51	45	55	1 238
Paris I . . . . .	22	36	265	3 280
Paris X . . . . .	96	38	35	678
Paris VII . . . . .	24	50	128	1 880
Paris V . . . . .	27	48	106	1 693
Paris III . . . . .	36	38	76	1 464
Paris XI . . . . .	93	41	58	506
Paris VI . . . . .	29	44	101	1 117
Paris XIII . . . . .	38	39	40	782
Paris XII . . . . .	41	29	74	969
Paris IV . . . . .	30	43	34	499
Paris IX . . . . .	43	46	18	233
Cujas . . . . .	59	37	128	1 481
Jussieu . . . . .	78	44	95	922
INALCO . . . . .	40	67	16	330
Pharmacie . . . . .	26	28	48	499
BAA . . . . .	20	45	53	672
RBUP . . . . .	47	31	—	—
Sorbonne . . . . .	126	42	—	—
Sainte-Geneviève . . . . .	96	26	—	—
Médecine . . . . .	66	34	—	—
BDIC . . . . .	51	54	—	—
Total Paris	1 139	51	70	923
Total France entière	3 168	40	56	759

Les ratios ont été calculés en excluant les données incomplètes ou indisponibles.

## 7. RÉPARTITION DES RECETTES ORDINAIRES DE FONCTIONNEMENT PAR ORIGINE



## 8. RÉPARTITION DES DÉPENSES COURANTES PAR NATURE



(1) Frais de fonctionnement et dépenses de service au public

## 9. RECETTES DE FONCTIONNEMENT PAR ORIGINE ET PAR BIBLIOTHÈQUE

Bibliothèques	Recettes totales	Droits d'inscription	Subventions M U	Subventions autres départ. minist.	Subv. coll. publiques subv. div. recettes exception- nelles	Produits accessoires	Subventions renouvel- lement de matériel	Subventions de 1 <sup>er</sup> équipement	Autres recettes en capital
Aix-Marseille	4 098 152	573 695	2 718 922	253 080	16 919	425 046	110 490		
Amiens	1 385 949	105 675	828 451	75 550	66 870	137 582	20 502		151 319
Angers	984 650	84 975	491 465	53 100	193 426	119 910	41 774		
Antilles-Guyane	687 881	35 550	447 677	50 740	128 331		11 583		14 000
Avignon	374 895	19 455	188 303	49 200	78 708	3 956	4 274		30 999
Besançon	1 245 106	106 391	831 287	86 420	50 000	111 279	59 729		
Bordeaux	3 225 282	478 269	1 967 683	242 940	16 587	453 860	54 419		11 524
Brest	876 697	103 335	553 709	65 790	18 574	78 488	56 801		
Caen	2 041 967	138 985	1 130 040	92 330	40 000	582 774	57 838		
Chambéry	501 444	31 455	332 661	59 200	2 230	29 121	46 777		
Clermont-Ferrand	1 846 706	179 605	1 218 505	115 800	9 300	256 470	67 026		
Compiègne	1 132 881	13 230	271 821	49 200	402 000	225 222	75 324		96 084
Dijon	1 624 240	163 305	1 066 912	97 560	102 931	141 377	52 155		
Grenoble	3 875 904	270 625	2 453 813	195 260	10 545	858 626	87 035		
La Réunion	476 411	24 060	369 937	49 200	1 030	23 687	8 497		
Le Mans	528 460	42 780	380 236	51 340	45 000		9 104		
Lille	4 040 800	377 886	2 332 220	233 560	3 192	244 939	162 924	686 079	
Limoges	1 269 033	89 655	698 366	50 240	170 000	231 109	17 085		12 578
Lyon	4 290 251	615 380	2 501 197	244 560	189 950	549 026	132 306		57 832
Metz	831 661	73 545	341 621	60 880	225 229	47 623	9 201		73 562
Montpellier	2 973 912	420 111	1 946 201	214 750	30 781	282 385	79 684		
Mulhouse	286 049	25 050	183 939	59 200	13 395		4 465		
Nancy	3 273 437	257 660	1 899 099	147 800	285 770	257 651	45 853	379 604	
Nantes	1 862 950	186 072	1 348 620	116 450	12 961	164 961	33 886		
Nice	1 742 643	231 768	1 174 169	108 380	109 063	38 215	81 048		
Orléans	570 179	66 450	404 441	59 300	5 540	22 186	10 182		2 080
Pau	728 834	79 215	457 925	60 180	40 000	79 880	11 634		
Perpignan	488 064	37 965	276 409	60 100	88 092	18 756	6 742		
Poitiers	1 903 129	238 645	1 264 231	97 230	65 000	207 217	30 806		
Reims	1 843 016	161 660	974 230	91 420	169 732	390 849	55 125		
Rennes	2 564 270	309 705	1 768 835	155 600	45 590	198 052	45 558		40 930
Rouen	2 171 055	137 085	916 691	70 580	70 512	41 690	24 497	910 000	
Saint-Etienne	785 573	78 165	535 934	66 100	15 285	48 018	42 071		
Strasbourg	4 272 742	358 755	2 945 199	160 450	299 365	379 494	52 650		76 829
Toulon	326 077	38 775	163 233	49 200	24 000	36 717	14 152		
Toulouse	3 956 001	556 334	2 411 630	237 240	26 730	397 529	106 471	220 067	
Tours	1 690 190	170 000	918 045	98 960	289 000	26 012	43 831		144 342
Valenciennes	485 427	22 395	189 388	49 200	141 500	18 025	64 919		
Total province	67 261 918	6 903 666	40 903 045	4 078 090	3 503 138	7 127 732	1 838 418	2 195 750	712 079
Paris I	800 468	157 368	542 258	51 150	30 000		19 692		
Paris III	830 489	104 244	494 647	51 150	103 158	62 676	14 614		
Paris IV	805 335	81 277	507 831	51 150	127 000	19 685	18 392		
Paris V	1 234 634	156 376	724 625	51 150	103 000	96 685	17 878		84 920
Paris VI	854 291	144 364	484 339	51 150	148 000	12 963	13 475		
Paris VII	1 384 027	482 166	629 030	51 150	200 000		21 681		
Paris VIII	1 480 414	318 870	564 892	174 770	100 000		321 882		
Paris IX	1 012 019	69 180	844 765	61 850	9 014	19 114	8 096		
Paris X	2 157 402	286 646	1 572 082	130 670	102 097	32 731	33 176		
Paris XI	2 857 165	284 865	1 652 492	141 740	75 250	197 559	41 009	464 250	
Paris XII	961 414	164 115	685 250	60 590	21 987	10 381	19 091		
Paris XIII	1 577 096	109 890	818 595	86 480	3 536	7 508	71 227		479 860
RBUP	1 254 559		1 072 510	12 000		157 049	13 000		
Sorbonne	4 191 942	319 137	2 847 157	84 500	688 436	52 189	200 523		
Cujas	1 850 199	324 439	1 180 049	51 150	172 000	83 888	38 673		
Ste Geneviève	2 457 638	255 443	1 928 548	70 100	68 087	72 186	63 274		
INALCO	1 310 847	88 476	702 344	50 400	449 700	3 372	16 555		
BAA	1 289 726	58 569	710 193	51 142	456 303		13 519		
Médecine	2 284 847	372 820	1 610 601	51 500		218 605	31 321		
Pharmacie	800 989	55 073	539 647	49 200	69 540	81 973	5 556		
Jussieu	2 791 170	351 341	1 795 663	84 000	359 313	162 179	38 674		
BDIC	1 753 548	64 828	1 471 681	54 150	154 928	32 561	29 400		
Total Paris	35 940 219	4 249 487	23 325 199	1 521 142	3 441 349	1 323 304	1 050 708	464 250	564 780
Total France entière	103 202 137	11 153 153	64 228 244	5 599 232	6 944 487	8 451 036	2 889 126	2 660 000	1 276 859

## 10. POURCENTAGE DES DÉPENSES PAR NATURE ET PAR BIBLIOTHÈQUE

Bibliothèques	Dépenses Totales	% locaux (1)	% Frais de fonctionnement	% Service au public	% Documents	% Reliure	% Vacations (2)
Aix-Marseille . . . . .	4 077 188	26,18	10,92	7,28	52,50	1,48	1,64
Amiens . . . . .	1 544 663	19,57	11,09	4,81	59,04	5,48	0,01
Angers . . . . .	901 134	6,19	21,58	3,54	67,60	1,09	0
Antilles-Guyane . . . . .	687 898	23,17	13,50	0	61,06	2,27	0
Avignon . . . . .	354 635	3,20	22,86	0	54,17	0,30	6,90
Besançon . . . . .	1 136 330	20,75	16,31	6,25	53,70	2,99	0
Bordeaux . . . . .	3 259 060	33,50	7,01	8,45	45,18	3,08	0,78
Brest . . . . .	916 205	22,89	14,81	3,87	57,91	0,52	0
Caen . . . . .	2 008 444	20,54	17,33	19,61	41,77	0,14	0,61
Chambéry . . . . .	440 652	21,51	13,66	4,48	59,70	0,65	0
Clermont-Ferrand . . . . .	1 864 475	26,58	23,85	6,19	42,31	0,27	0,80
Compiègne . . . . .	1 166 173	1,03	18,39	10,11	58,23	0	12,24
Dijon . . . . .	1 690 851	28,98	6,34	5,03	53,42	6,23	0
Grenoble . . . . .	3 831 250	30,38	13,11	7,23	46,39	2,89	0
La Réunion . . . . .	388 382	20,49	23,71	0	53,95	1,85	0
Le Mans . . . . .	539 200	30,81	15,20	1,07	52,08	0,84	0
Lille . . . . .	4 352 878	47,27	10,76	2,80	36,82	2,35	0
Limoges . . . . .	1 199 438	19,36	19,45	11,12	47,59	2,48	0
Lyon . . . . .	4 218 382	41,04	12,42	8,12	35,52	2,90	0
Metz . . . . .	792 258	17,34	15,74	4,52	58,21	4,19	0
Montpellier . . . . .	3 036 506	27,76	8,27	10,73	46,02	1,24	5,98
Mulhouse . . . . .	285 622	3,16	14,88	4,62	77,34	0	0
Nancy . . . . .	2 936 780	38,74	6,12	6,45	44,51	2,19	1,99
Nantes . . . . .	1 833 603	30,04	8,67	8,66	46,10	0	6,53
Nice . . . . .	1 653 534	25,45	14,34	3,30	51,25	2,75	2,91
Orléans . . . . .	596 834	25,60	15,35	2,40	55,04	1,61	0
Pau . . . . .	696 050	39,28	10,81	7,22	41,40	1,29	0
Perpignan . . . . .	513 500	9,47	20,33	4,38	62,54	3,28	0
Poitiers . . . . .	1 974 809	33,54	16,17	4,46	42,69	3,14	0
Reims . . . . .	1 920 096	30,31	23,06	11,89	33,81	0,93	0
Rennes . . . . .	2 533 242	35,97	8,25	3,48	44,42	2,53	5,35
Rouen . . . . .	1 650 691	29,42	24,55	1,49	40,75	3,79	0
Saint-Etienne . . . . .	749 299	33,82	9,28	3,01	50,75	3,14	0
Strasbourg . . . . .	4 338 666	32,11	18,33	4,39	35,08	1,29	8,80
Toulon . . . . .	246 510	4,10	31,79	0	54,07	8,20	1,84
Toulouse . . . . .	3 664 240	34,17	23,27	3,23	29,07	3,19	7,07
Tours . . . . .	1 623 633	28,73	9,08	0	58,41	3,78	0
Valenciennes . . . . .	374 418	7,44	25,39	4,56	59,65	2,50	0,46
Total province . . . . .	65 997 529	29,93	15,03	5,92	45,12	2,09	1,91
Paris I . . . . .	903 813	13,93	19,88	0	56,98	6,01	3,20
Paris III . . . . .	814 793	41,53	17,83	7,11	29,67	2,01	1,85
Paris IV . . . . .	701 913	25,16	21,05	-2,67	39,64	3,90	7,58
Paris V . . . . .	1 180 468	10,07	42,72	0	37,59	0,89	8,73
Paris VI . . . . .	721 157	13,12	29,76	0,39	54,93	0	1,80
Paris VII . . . . .	1 462 901	24,71	42,03	0,01	33,25	0	0
Paris VIII . . . . .	1 100 843	20,81	8,05	0	43,19	3,59	24,36
Paris IX . . . . .	910 910	34,02	11,47	2,14	40,03	6,61	5,73
Paris X . . . . .	2 317 126	57,79	15,07	0	26,10	0,74	0,30
Paris XI . . . . .	2 942 278	27,41	25,56	4,86	40,56	1,05	0,56
Paris XII . . . . .	941 744	41,23	21,91	3,95	30,34	2,57	0
Paris XIII . . . . .	1 334 780	35,37	15,78	0,07	46,42	2,36	0
RBUP . . . . .	1 151 507	22,71	37,28	14,33	12,76	2,81	10,11
Sorbonne . . . . .	4 548 432	42	20,92	0	32,29	1,65	3,14
Cujas . . . . .	1 807 278	35,16	14,28	1,24	36,67	5,85	6,80
Sainte-Geneviève . . . . .	2 474 411	38,98	18,79	2	27,10	10,88	2,25
INALCO . . . . .	1 336 343	0	24,18	0	57,03	4,15	14,64
BAA . . . . .	867 003	27,82	10,11	0	53,00	6,32	2,75
Médecine . . . . .	1 836 111	18,29	13,91	6,38	55,89	0	5,53
Pharmacie . . . . .	777 223	10,84	8,39	1,68	74,94	4,15	0
Jussieu . . . . .	2 808 174	28,45	11,92	3,33	46,84	0,68	8,78
BDIC . . . . .	1 751 155	34,14	14,16	1,14	33,63	1,09	15,84
Total Paris . . . . .	34 690 363	30,53	19,56	2,59	39,17	2,81	5,34
Total France entière . . . . .	<b>100 687 892</b>	30,14	16,65	4,57	<b>43,07</b>	<b>2,47</b>	3,10

(1) y compris les frais de personnel vacataire chargé de l'entretien des locaux

(2) non compris les frais de personnel vacataire chargé de l'entretien des locaux

N.B. Le pourcentage des dépenses documentaires par rapport aux dépenses totales est calculé, comme les autres pourcentages de ce tableau, à partir des chiffres indiqués dans les questionnaires financiers des bibliothèques (c'est-à-dire à partir des dépenses effectuées pendant l'exercice budgétaire 1980). Ces dépenses peuvent différer légèrement des chiffres indiqués dans les questionnaires analytiques des dépenses par section pour l'année 1980, qui sont les chiffres repris dans les autres tableaux.

II. DÉPENSES DOCUMENTAIRES (1) PAR ÉTUDIANT ET PAR BIBLIOTHÈQUE  
(sur crédits de fonctionnement, de renouvellement de matériel et de 1<sup>er</sup> équipement)

Bibliothèques	Dépenses documentaires (F)	Etudiants	Dépenses documentaires par étudiant (F)
Toulouse . . . . .	1 205 394	47 923	25,15
Aix-Marseille . . . . .	2 077 415	47 030	44,17
Lyon . . . . .	1 621 131	43 972	36,86
Bordeaux . . . . .	1 475 765	41 087	35,91
Lille . . . . .	1 589 147	37 977	41,84
Montpellier . . . . .	1 418 830	32 627	43,48
Grenoble . . . . .	1 701 077	30 249	56,23
Strasbourg . . . . .	1 521 955	27 629	55,08
Nancy . . . . .	1 231 172	23 906	51,50
Rennes . . . . .	1 255 003	22 272	56,34
Clermont-Ferrand . . . . .	810 228	18 160	44,61
Nice . . . . .	855 517	17 017	50,27
Nantes . . . . .	865 399	15 288	56,60
Tours . . . . .	840 225	14 327	58,64
Dijon . . . . .	919 242	14 077	65,30
Reims . . . . .	627 952	12 549	50,04
Besançon . . . . .	610 200	11 286	54,06
Rouen . . . . .	779 620	11 056	70,51
Caen . . . . .	947 829	10 767	88,03
Poitiers . . . . .	588 659	8 807	66,83
Amiens . . . . .	857 296	8 469	101,22
Angers . . . . .	618 123	*7 111	86,92
Brest . . . . .	523 936	6 919	75,72
Limoges . . . . .	577 341	6 783	85,11
Orléans . . . . .	332 615	6 544	50,82
Pau . . . . .	347 504	5 928	58,62
Saint-Etienne . . . . .	367 128	5 865	62,59
Metz . . . . .	461 152	4 706	97,99
Valenciennes . . . . .	223 329	3 039	73,48
Le Mans . . . . .	259 374	3 024	85,77
Perpignan . . . . .	321 164	2 844	112,92
Toulon . . . . .	133 286	2 580	51,66
Chambéry . . . . .	263 063	2 512	104,72
Antilles-Guyane . . . . .	509 755	2 452	207,89
Mulhouse . . . . .	220 903	2 296	96,21
Avignon . . . . .	192 109	1 553	123,70
La Réunion . . . . .	248 713	1 949	127,61
Compiègne . . . . .	479 612	1 223	392,16
Total Province	29 878 163	563 803	52,99
Paris VIII . . . . .	475 364	28 478	16,69
Paris I . . . . .	515 036	26 241	19,62
Paris X . . . . .	606 634	25 110	24,15
Paris VII . . . . .	392 548	22 565	17,39
Paris V . . . . .	438 527	22 016	19,91
Paris III . . . . .	353 800	20 505	17,25
Paris XI . . . . .	1 108 186	19 740	56,14
Paris VI . . . . .	393 318	14 525	27,07
Paris XIII . . . . .	586 771	11 737	49,99
Paris XII . . . . .	346 323	11 634	29,76
Paris IV . . . . .	261 603	6 492	40,29
Paris IX . . . . .	420 788	4 669	90,12
Cujas . . . . .	662 755	32 587	20,33
Jussieu . . . . .	1 204 971	32 289	37,31
INALCO . . . . .	775 876	8 911	87,06
Pharmacie . . . . .	560 456	4 990	112,31
BAA . . . . .	459 530	902	509,45
RBUP . . . . .	75 967	—	—
Sorbonne . . . . .	1 105 087	—	—
Sainte-Geneviève . . . . .	740 567	—	—
Médecine . . . . .	806 906	—	—
BDIC . . . . .	544 006	—	—
Total Paris	12 835 019	293 391	32,59
Total France entière	42 713 182	857 194	46,01

Les ratios ont été calculés en excluant les données incomplètes ou indisponibles.

(1) Livres, abonnements de périodiques, achats de têtes de collections de périodiques, mises à jour, microfiches, microfilms, etc ...

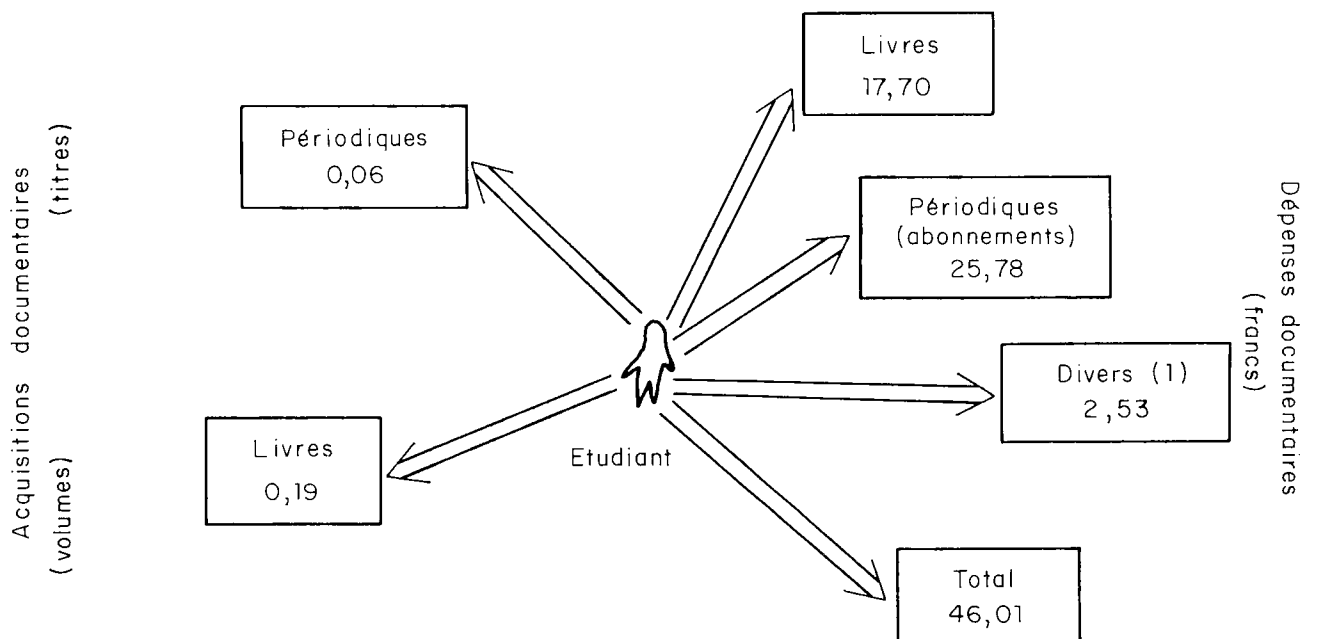
12. ACQUISITIONS ET DÉPENSES DOCUMENTAIRES PAR BIBLIOTHÈQUE  
(LIVRES ET PÉRIODIQUES)

Bibliothèques	Livres						Périodiques en cours						Total périodiques	
	Français		Etrangers		Total livres		Français		Etrangers		Somme (F)		Quantité titres	
	Quantité (vol.)	Somme (F)	Quantité (vol.)	Somme (F)	Quantité (vol.)	Somme (F)	Quantité titres	Somme (F)	Quantité titres	Somme (F)	Quantité titres	Somme (F)	Quantité titres	Somme (F)
Toulouse.....	3 373	244 165	645	78 538	4 018	322 703	960	211 544	1 090	577 822	2 050	789 366		
Aix-Marseille.....	4 875	380 079	584	110 201	5 459	490 280	1 326	373 693	1 567	1 148 712	2 893	1 522 405		
Lyon.....	6 291	436 705	1 454	190 921	7 745	627 626	955	224 661	1 081	702 730	2 036	927 391		
Bordeaux.....	5 427	364 982	670	124 304	6 097	489 286	934	251 497	1 418	719 394	2 352	970 891		
Lille.....	5 364	411 692	1 768	274 077	7 132	685 769	920	204 460	1 365	676 065	2 285	880 525		
Montpellier.....	1 994	198 046	221	75 618	2 215	273 664	893	269 061	1 252	835 195	2 145	1 104 256		
Grenoble.....	4 106	273 958	860	153 004	4 966	426 962	939	276 046	1 426	923 278	2 365	1 199 324		
Strasbourg.....	3 345	326 128	2 038	461 845	5 383	787 973	745	224 957	1 118	496 109	1 863	721 066		
Nancy.....	3 427	323 755	860	192 010	4 287	515 765	760	209 696	1 016	293 606	1 776	503 302		
Rennes.....	3 931	315 529	755	110 477	4 686	426 006	726	213 435	882	487 632	1 608	701 067		
Clermont-Ferrand.....	1 972	153 624	342	97 847	2 314	251 471	513	145 572	602	376 546	1 115	522 118		
Nice.....	2 565	234 982	450	89 231	3 015	324 213	589	135 874	418	290 127	1 007	426 001		
Nantes.....	321	43 050	79	13 205	400	56 255	643	168 784	608	551 557	1 251	720 341		
Tours.....	3 023	275 388	696	81 247	4 319	356 635	580	137 951	425	263 432	1 005	401 383		
Dijon.....	2 448	191 686	962	199 798	3 410	391 484	474	122 603	584	370 805	1 058	493 408		
Reims.....	1 653	121 894	362	59 618	2 015	181 512	499	121 890	384	278 477	883	400 367		
Besançon.....	1 843	157 963	170	50 260	2 013	208 223	437	141 557	396	235 226	833	376 783		
Rouen.....	2 606	237 676	417	87 219	3 023	324 895	473	136 350	383	275 745	856	412 095		
Caen.....	2 136	173 666	630	103 337	2 766	277 003	554	174 138	929	439 767	1 483	613 905		
Poitiers.....	1 426	142 257	561	108 247	1 987	250 504	652	135 732	583	150 015	1 235	285 747		
Amiens.....	7 077	429 947	598	71 368	7 675	501 315	394	76 403	367	230 686	761	307 089		
Angers.....	2 444	232 381	366	28 867	2 810	261 248	341	81 081	215	252 222	556	333 303		
Brest.....	2 311	177 022	431	71 565	2 742	248 587	314	84 473	224	168 109	538	252 582		
Limoges.....	3 366	202 417	139	32 595	3 505	235 012	395	109 420	258	196 551	653	305 971		
Orléans.....	1 230	98 705	164	29 823	1 394	128 528	341	57 345	143	119 738	484	177 083		
Pau.....	1 242	101 308	221	22 802	1 463	124 110	383	77 090	176	111 207	559	188 297		
Saint-Etienne.....	1 619	135 499	166	26 676	1 785	162 175	406	83 633	175	91 411	581	175 044		
Metz.....	1 270	130 298	536	134 404	1 806	264 702	248	55 480	288	85 480	289	140 960		
Valenciennes.....	1 517	120 280	235	21 144	1 752	141 424	208	40 891	66	31 724	274	72 615		
Le Mans.....	495	35 679	106	14 088	601	49 767	274	64 324	130	122 723	404	187 047		

Perpignan.....	1 258	141 623	64	5 804	1 322	147 427	265	85 441	111	88 296	376	173 737
Toulon.....	441	29 821	14	2 291	455	32 112	223	48 758	68	41 904	291	90 662
Chambéry.....	730	68 404	226	31 155	956	99 559	218	84 928	144	65 833	362	150 761
Antilles-Guyane.....	2 093	232 479	358	42 059	2 451	274 538	448	117 789	113	75 695	561	193 484
Mulhouse.....	742	62 578	218	30 155	960	92 733	160	28 510	90	93 254	250	121 764
Avignon.....	1 222	102 884	212	21 302	1 434	124 186	181	38 552	43	27 616	224	66 168
La Réunion.....	1 284	139 300	58	4 250	1 342	143 550	228	105 163	28	0	256	105 163
Compiègne.....	811	44 551	202	48 055	1 013	92 606	320	104 686	0	282 320	320	387 006
<b>Total province</b>	<b>93 878</b>	<b>7 492 401</b>	<b>18 838</b>	<b>3 299 407</b>	<b>112 716</b>	<b>10 791 808</b>	<b>19 919</b>	<b>5 223 468</b>	<b>19 919</b>	<b>12 177 009</b>	<b>39 838</b>	<b>17 400 477</b>
Paris VIII.....	2 813	142 878	842	72 944	3 655	215 822	396	67 184	423	158 173	819	225 357
Paris I.....	3 881	396 507	99	6 296	3 980	402 803	281	52 449	27	6 559	308	58 808
Paris X.....	1 476	147 730	984	98 462	2 460	246 192	914	148 896	1 272	211 546	2 186	360 442
Paris VII.....	4 060	283 594	151	32 118	4 211	315 712	146	30 441	89	35 276	235	65 717
Paris V.....	2 290	214 029	182	30 847	2 472	244 876	314	79 138	165	65 899	479	145 037
Paris III.....	1 265	199 870	302	51 901	1 567	251 771	303	47 376	122	44 958	425	92 334
Paris XI.....	2 834	212 269	202	180 650	3 036	392 919	366	125 390	509	542 415	875	667 805
Paris VI.....	2 042	188 942	62	16 837	2 104	205 779	200	51 904	209	94 348	409	146 252
Paris XIII.....	3 257	164 449	552	74 820	3 809	239 269	543	117 674	321	227 158	864	344 852
Paris XII.....	1 501	91 241	306	26 586	1 807	117 827	512	88 416	235	102 208	747	190 624
Paris IV.....	2 756	90 159	1 657	111 334	4 413	201 493	121	21 937	200	34 579	321	56 516
Paris IX.....	1 117	84 301	201	40 311	1 318	124 612	339	71 626	459	168 380	798	240 006
Cujas.....	1 692	169 174	342	60 126	2 034	229 300	1 379	170 310	1 454	244 014	2 833	414 324
Jussieu.....	1 712	136 672	231	32 121	1 943	168 793	141	46 466	1 187	983 120	1 328	1 029 586
INALCO.....	768	120 411	6 274	531 785	7 042	652 196	171	76 963	1 067	32 984	1 238	109 947
Pharmacie.....	359	46 551	144	62 707	503	109 258	100	26 398	539	420 629	639	447 027
BAA.....	414	50 820	2 057	211 779	2 471	262 599	147	20 012	394	84 718	541	104 730
RBUP.....	719	56 500	40	3 022	759	59 522	4	3 900	0	0	4	3 900
Sorbonne.....	2 140	147 913	4 270	475 539	6 410	623 452	964	42 211	2 649	100 096	3 613	142 307
Sainte-Genève.....	1 136	—	886	—	2 022	407 399	450	—	319	—	769	333 168
Médecine.....	1 511	108 116	334	108 212	1 845	216 328	234	47 121	862	504 946	1 096	552 067
BDIC.....	560	36 997	4 059	176 229	4 619	213 226	118	80 789	889	248 274	1 007	329 063
<b>Total Paris</b>	<b>40 303</b>	<b>* 3 089 123</b>	<b>* 24 177</b>	<b>* 2 404 626</b>	<b>64 480</b>	<b>5 901 148</b>	<b>8 143</b>	<b>* 1 416 601</b>	<b>13 391</b>	<b>* 4 310 080</b>	<b>21 534</b>	<b>6 059 849</b>
<b>Total France entière</b>	<b>134 181</b>	<b>* 10 581 524</b>	<b>43 015</b>	<b>* 5 704 033</b>	<b>177 196</b>	<b>16 692 956</b>	<b>28 062</b>	<b>* 6 640 069</b>	<b>33 310</b>	<b>* 16 487 089</b>	<b>61 372</b>	<b>23 460 326</b>

Les ratios ont été calculés en excluant les données incomplètes ou indisponibles.

## 13. ACQUISITIONS ET DÉPENSES DOCUMENTAIRES PAR ÉTUDIANT



(1) Têtes de collections, mises à jour, microfiches, microfilms, etc...



14. RÉPARTITION PAR DISCIPLINE DES MONOGRAPHIES ACQUISES  
(sur crédits de fonctionnement de renouvellement  
de matériel et de premier équipement)  
en volumes

	Adminis- tration	Droit	Lettres	Médecine	Pharmacie	Sciences	Droit Lettres	Médecine Pharmacie	Divers	Ensemble BU
Paris et région parisienne Bibl. interuniversitaires Bibl. d'université	125 0 125	4 503 2 034 2 469	28 905 20 542 8 363	10 158 1 845 8 313	819 503 316	3 856 1 943 1 913	7 298 0 7 298	0 0 0	8 816 2 781 6 035	64 480 29 648 34 832
Province	1 349	19 620	29 548	5 135	1 034	12 726	23 954	6 380	12 970	112 716
Etudiants > 20 000	1 059	10 843	14 295	3 860	1 034	6 913	10 328	2 107	1 549	51 988
10 000 < Etudiants < 20 000	8	2 623	6 987	818	0	2 725	7 575	2 461	78	23 275
5 000 < Etudiants < 10 000	282	6 154	6 482	457	0	2 088	5 534	1 812	552	23 361
Etudiants < 5 000	0	0	1 784	0	0	1 000	517	0	10 791	14 092
France entière	1 474	24 123	58 453	15 293	1 853	16 582	31 252	6 380	21 786	177 196

15. MONTANT TOTAL DES ACHATS DE MONOGRAPHIES PAR DISCIPLINE  
(sur crédits de fonctionnement, de renouvellement  
de matériel et de premier équipement)

	Adminis- tration	Droit	Lettres	Médecine	Pharmacie	Sciences	Droit Lettres	Médecine Pharmacie	Divers	Ensemble BU
Paris et région parisienne Bibl. interuniversitaires Bibl. d'université	13 575 0 13 575	403 994 229 300 174 694	2 409 468 1 751 473 657 995	980 561 216 328 764 233	185 832 109 258 76 574	451 998 168 793 283 205	580 442 0 580 442	0 0 0	875 288 466 921 408 357	5 901 148 2 942 073 2 959 075
Province	85 953	1 419 999	2 612 457	612 122	215 553	1 416 835	2 135 861	785 524	1 507 504	10 791 808
Etudiants < 20 000	58 094	836 410	1 416 544	463 474	215 533	682 542	828 229	248 091	297 097	5 046 034
10 000 < Etudiants < 20 000	378	227 874	585 155	96 507	0	393 730	749 014	316 953	2 080	2 371 691
5 000 < Etudiants < 10 000	27 481	355 715	458 446	52 141	0	220 455	523 581	220 480	53 180	1 911 479
Etudiants < 5 000	0	0	152 312	0	0	120 108	35 037	0	115 517	1 462 604
France entière	99 528	1 823 993	5 021 925	1 592 683	401 385	1 868 833	2 716 303	785 524	2 382 782	16 692 956

16. RÉPARTITION PAR DISCIPLINE DES ABONNEMENTS DE PÉRIODIQUES  
(TITRES EN COURS)  
(sur crédits de fonctionnement, de renouvellement  
de matériel et de 1<sup>er</sup> équipement)

	Adminis- tration	Droit	Lettres	Médecine	Pharmacie	Sciences	Droit Lettres	Médecine Pharmacie	Divers	Ensemble BU
Paris et région parisienne	52	4 333	8 149	2 418	958	1 677	1 190	0	2 757	21 534
Bibl. interuniversitaires	0	2 833	6 399	1 096	639	1 328	0	0	773	13 068
Bibl. d'université	52	1 500	1 750	1 322	319	349	1 190	0	1 984	8 466
Province	134	5 649	8 526	2 979	703	6 946	6 608	5 045	3 248	39 838
Etudiants > 20 000	78	3 669	5 508	2 761	703	3 771	2 487	1 896	500	21 373
10 000 < Etudiants < 20 000	8	1 071	1 706	137	0	2 011	2 472	2 082	4	9 491
5 000 < Etudiants < 10 000	32	909	1 012	81	0	768	1 360	1 067	138	5 367
Etudiants < 5 000	16	0	300	0	0	396	289	0	2 606	3 607
France entière	186	9 982	16 675	5 397	1 661	8 623	7 798	5 045	6 005	61 372

17. MONTANT TOTAL DES ABONNEMENTS DE PÉRIODIQUES. RÉPARTITION PAR DISCIPLINE  
(sur crédits de fonctionnement, de renouvellement  
de matériel et de 1<sup>er</sup> équipement)

	Adminis- tration	Droit	Lettres	Médecine	Pharmacie	Sciences	Droit Lettres	Médecine Pharmacie	Divers	Ensemble BU
Paris et région parisienne	8 763	691 621	1 000 315	1 004 727.	676 237	1 548 319	231 869	0	897 998	6 059 849
Bibl. interuniversitaires	0	414 324	686 047	552 067	447 027	1 029 586	0	0	337 068	3 466 119
Bibl. d'université	8 763	277 297	314 268	452 660	229 210	518 733	231 869	0	560 930	2 593 730
Province	28 527	1 373 279	1 622 358	1 483 825	526 577	6 513 130	1 330 197	2 752 178	1 770 406	17 400 477
Etudiants > 20 000	11 988	953 669	1 026 676	1 389 224	526 577	3 403 557	529 327	1 011 967	466 608	9 319 593
10 000 < Etudiants < 20 000	2 053	258 964	349 414	51 652	0	2 039 164	493 188	1 170 818	1 148	4 366 401
5 000 < Etudiants < 10 000	8 608	160 646	178 972	42 949	0	724 434	243 924	569 393	96 190	2 025 116
Etudiants < 5 000	5 878	0	67 296	0	0	345 975	63 758	0	1 206 460	1 689 367
France entière	37 290	2 064 900	2 622 673	2 488 552	1 202 814	8 061 449	1 562 066	2 752 178	2 668 404	23 460 326

## 18. DÉPENSES DOCUMENTAIRES (1) ET CRÉDITS ACCORDÉS PAR LE CENTRE NATIONAL DES LETTRES

Bibliothèques	Dépenses documentaires totales Livres + périodiques	Dépenses documentaires françaises Livres + périodiques	% Dép. doc franc./Dép. doc. totales Livres + périodiques	Dépenses documentaires CNL Livres + périodiques	% Dép. CNL/Dép. doc françaises	Dép. doc. françaises hors CNL Livres + périodiques	% Doc. hors CNL/Doc. françaises
Toulouse.	1 112 069	455 709	40,98	202 669	44,47	253 040	55,53
Aix-Marseille.	2 012 685	753 772	37,45	198 620	26,35	555 152	73,65
Lyon.	1 555 017	661 366	42,53	219 502	33,19	441 864	66,81
Bordeaux	1 460 177	616 479	42,22	242 552	39,34	373 927	60,66
Lille	1 566 294	616 152	39,34	195 201	31,68	420 951	68,32
Montpellier.	1 377 920	467 107	33,90	210 555	45,08	256 552	54,92
Grenoble.	1 626 286	550 004	33,82	154 447	28,08	395 557	71,92
Strasbourg	1 509 039	551 085	36,52	121 511	22,05	429 574	77,95
Nancy.	1 019 067	533 451	52,35	139 735	26,19	393 716	73,81
Rennes	1 127 073	528 964	46,93	139 698	26,41	389 266	73,59
Clermont-Ferrand	773 589	299 196	38,68	112 781	37,69	186 415	62,31
Nice	750 214	370 856	49,43	94 264	25,42	276 592	74,58
Nantes	776 596	211 834	27,28	114 884	54,23	96 950	45,77
Tours	758 018	413 339	54,53	98 888	23,92	314 451	76,08
Dijon	884 892	314 289	35,52	97 560	31,04	121 777	75,56
Reims.	581 879	243 784	41,90	70 640	28,98	173 144	71,02
Besançon	585 006	299 520	51,20	86 355	28,83	213 165	71,17
Rouen.	736 990	374 026	50,75	66 244	17,71	307 782	82,29
Caen.	890 908	347 804	39,04	87 164	25,06	260 640	74,94
Poitiers	536 251	277 989	51,84	68 719	24,72	209 270	75,28
Amiens	808 404	506 350	62,64	57 864	11,43	448 486	88,57
Angers	594 551	313 462	52,72	54 146	17,27	259 316	82,73
Brest.	501 169	261 495	52,18	65 790	25,16	195 705	74,84
Limoges	540 983	311 837	57,64	50 338	16,14	261 499	83,86
Orléans	305 611	156 050	51,06	61 007	39,09	95 043	60,91
Pau.	312 407	178 398	57,10	54 960	30,81	123 438	69,19
Saint-Etienne.	337 219	219 132	64,98	60 980	27,83	158 152	72,17
Metz.	405 662	185 778	45,80	60 880	32,77	124 898	67,23
Valenciennes	214 039	161 171	75,30	39 394	24,44	121 777	75,56
Le Mans.	236 814	100 003	42,23	49 620	49,62	50 383	50,38
Perpignan	321 164	227 064	70,70	64 417	28,37	162 647	71,63
Toulon	122 774	78 579	64,00	41 834	53,24	36 745	46,76
Chambéry	250 320	153 332	61,25	56 623	36,93	96 709	63,07
Antilles-Guyane.	468 022	350 268	74,84	32 237	9,20	318 031	90,80
Mulhouse	214 497	91 088	42,47	59 206	65	31 882	35
Avignon	190 354	141 436	74,30	47 835	33,82	93 601	66,18
La Réunion	248 713	244 463	98,29	48 000	19,63	196 463	80,37
Compiègne	479 612	149 237	31,12	42 193	28,27	107 044	71,73
Total province	28 192 285	12 715 869	45,10	3 669 313	28,86	9 046 556	71,14
Paris VIII.	441 179	210 062	47,61	141 411	67,32	68 651	32,68
Paris I.	461 611	448 956	97,26	51 120	11,39	397 836	88,61
Paris X.	606 634	296 626	48,90	130 646	44,04	165 980	55,96
Paris VII.	381 429	314 035	82,33	28 291	9,01	285 744	90,99
Paris V.	389 913	293 167	75,19	37 686	12,85	255 481	87,15
Paris III.	344 105	247 246	71,85	58 969	23,85	188 277	76,15
Paris XI.	1 060 724	337 659	31,83	129 095	38,23	208 564	61,77
Paris VI.	352 031	240 846	68,42	48 613	20,18	192 233	79,82
Paris XIII.	584 101	282 123	48,30	76 584	27,15	205 539	72,85
Paris XII.	308 451	179 657	58,24	48 227	26,84	131 430	73,16
Paris IV.	258 009	112 096	43,45	51 530	45,97	60 566	54,03
Paris IX.	364 618	155 927	42,76	61 835	39,66	94 092	60,34
Cujas	643 624	339 484	52,75	51 149	15,07	288 335	84,93
Jussieu	1 198 379	183 138	15,28	93 727	51,18	89 411	48,82
INALCO	762 143	197 374	25,90	—	—	—	—
Pharmacie	556 285	72 949	13,11	50 580	69,34	22 369	30,66
BAA.	367 329	70 832	19,28	42 952	60,64	27 880	39,36
RBUP.	63 422	60 400	95,24	13 000	21,52	47 400	78,48
Sorbonne	765 759	190 124	24,83	83 052	43,68	107 072	56,32
Sainte-Geneviève	740 567	—	—	70 063	—	—	—
Médecine	768 395	155 237	20,20	53 821	34,67	101 416	65,33
BDIC	542 289	117 786	21,72	39 658	33,67	78 128	66,33
Total Paris	11 960 997	4 505 724	40,16	1 362 009	29,99	3 016 404	70,81
Total France entière	40 153 282	17 221 593	43,70	5 031 322	29,14	12 062 960	70,86

Les ratios ont été calculés en excluant les données incomplètes ou indisponibles.

(1) sur crédits de fonctionnement, renouvellement de matériel et 1<sup>er</sup> équipement.

19. POURCENTAGE PAR DISCIPLINE DES DONS  
ET ÉCHANGES PAR RAPPORT AU TOTAL DES ENTRÉES DE MONOGRAPHIES  
(acquisitions, dons et échanges)

Adminis- tration	Droit	Lettres	Médecine	Pharmacie	Sciences	Droit Lettres	Médecine Pharmacie	Divers	Ensemble BU
23,94	38,38	50,72	27,91	35,70	43,09	25,45	30,48	58,48	<b>44,30</b>

20. POURCENTAGE PAR DISCIPLINE DES DONS  
ET ÉCHANGES PAR RAPPORT AU TOTAL DES ENTRÉES DE PÉRIODIQUES  
(acquisitions, dons et échanges)

Adminis- tration	Droit	Lettres	Médecine	Pharmacie	Sciences	Droit Lettres	Médecine Pharmacie	Divers	Ensemble BU
19,82	31,72	42,42	40,80	28,80	41,41	18,07	28,10	41,31	<b>36,68</b>

21. COÛT MOYEN DE LA DOCUMENTATION SELON LES DISCIPLINES EN 1980

	Droit	Lettres	Médecine	Pharmacie	Sciences	Droit Lettres	Médecine Pharmacie	BU
Livre français (vol.)	70,16	74,52	88,13	124,59	78,16	78,47	108,19	<b>78,86</b>
Livre étranger	142,47	99,79	257,41	712,58	341,46	122,75	248,67	<b>132,60</b>
Périodique français	214,93	167,86	315,99	361,11	381,30	185,39	388,47	<b>240,47</b>
Périodique étranger	194,96	150,27	546,73	843,12	1 137,40	224,08	642,34	<b>498,84</b>

22. BIBLIOTHÈQUES UNIVERSITAIRES EN 1980  
DONNÉES PRINCIPALES

*Moyens*

nombre de bibliothèques universitaires .....	60
nombre de points de desserte .....	182
surface bâtie totale .....	608 234
nombre de places assises .....	58 000
public potentiel inscrit dans les universités .....	étudiants 858 000
	enseignants et chercheurs 63 400

*Collections*

livres, thèses et mémoires (en mètres linéaires)	
dont 17,4 millions de monographies (volumes) .....	544 700
périodiques (en mètres linéaires) .....	281 238
microcopies (unités matérielles) .....	165 182
documents divers (unités matérielles) .....	3 068 555

*Acquisitions documentaires en 1980*

(sur crédits de fonctionnement, d'équipement, par dons et échanges)	
livres, thèses et mémoires (en volumes) .....	314 895
périodiques (titres en cours) .....	96 680
microcopies (unités matérielles) .....	6 764

*Dépenses en 1980*

(sur crédits de fonctionnement et d'équipement)	
dépenses totales (en millions de francs) .....	100,7 M
dépenses de personnel (en millions de francs) (1) .....	5,7 M
dépenses documentaires (en millions de francs) .....	42,7 M
(livres, périodiques, autres documents) .....	dont pour les livres 16,7 M
	pour les périodiques en cours 23,5 M
dépenses de reliure (en millions de francs) .....	2,4 M

(1) Personnel vacataire à la charge de la bibliothèque.